

Hamnordning

Gäller fr.o.m. 2011-01-01



Oxelösunds Hamn AB



Hamnordning för Oxelösunds Hamn

Gällande från 2011-01-01

1 § Oxelösunds hamn (Hamnen) drivs av Oxelösunds Hamn AB (Hamnbolaget) som ägs av Oxelösunds kommun och SSAB Oxelösund AB. Verksamheterna regleras av

- Denna hamnordning för Oxelösunds Hamn (Hamnordning/en),
- Taxor för Oxelösunds Hamn AB (Taxor),
- Föreskrifter för Oxelösunds Hamn AB (Föreskrifter) och
- Individuella avtal.

Hamnordning, Taxor och Föreskrifter, som på begäran tillhandahålls i pappersutskrift, finns tillgängliga på Hamnkontoret, på Hamnbolagets hemsida (www.oxhamn.se) och hos de hamnagenter och speditörer som är verksamma i Oxelösundsområdet.

2 § Hamnens verksamhetsområde (Hamnområdet) innefattar de land- och vattenområden som markeras på bifogade kartor (Bilagorna 1a, 1b och 1c). I Hamnområdet ingår områden där ISPS-koden, de särskilda reglerna om sjöfarts- och hamnskydd i sin svenska version är tillämpliga.

3 § Med fartyg förstås i denna Hamnordning, i Taxor, Föreskrifter och Individuella avtal varje föremål som kan användas för transport på vatten och varje annat föremål som kan förflyttas på eller i vatten.

ALLMÄNNA ORDNINGSGREGLER

4 § Inom Hamnområdet gäller allmänna ordnings- och trafikregler enligt gällande svensk lagstiftning och av myndigheter utfärdade lokala bestämmelser. Förare av fordon och gångtrafikanter som vistas inom Hamnen skall följa de trafikregler och anvisningar som finns samt uppträda så att olyckor undviks.

Personer och företagare som vistas respektive bedriver verksamhet inom Hamnområdet är skyldiga att rätta sig efter regler och anvisningar som utfärdats av Hamnbolaget eller som meddelas av företrädare för Hamnbolaget. I detta innefattas att de egna verksamheterna skall anpassas till Hamnbolagets miljötillstånd som tillhandahålls av Hamnbolaget.

5 § Inom avspärrade områden gäller särskilda lagstadgade regler om Sjöfarts- och Hamnskydd.

6 § Obehöriga får inte vistas inom Hamnområdet.

Anmälningar enligt skyldigheter som föreskrivs i Hamnordningen, Taxor och Föreskrifter skall göras till Hamnbolaget kontor, avdelning Hamnservice.

7 § Hamnbolaget äger rätt att vidta sådana temporära skäliga åtgärder som erfordras till skydd för personer, fartyg och gods och för att Hamnen som helhet skall få en säker och effektiv genomströmning av fartyg och gods.



8 § Tillstånd från Hamnbolaget krävs för att tillfälligt eller långvarigt driva verksamhet inom Hamnområdet.

Farligt gods

9 § Gällande lagstiftning om hantering och transport av farligt gods skall efterföljas av den som transporterar sådant gods till eller från Hamnområdet samt av den som i Hamnområdet lägger upp eller på annat sätt hanterar farligt gods.

Beträffande gods som inte är klassificerat som farligt gods men som ändå kan medföra fara eller olägenhet skall lämpliga försiktighetsåtgärder iakttas och förhandsanmälan om godset speciella egenskaper göras till Hamnbolaget.

TAXOR OCH FÖRESKRIFTER

10 § Hamnbolaget fastställer Taxor och Föreskrifter för verksamheten i Hamnen.

11 § Hamnens avgifter publiceras i Taxor. För tjänster som inte ingår i Taxor lämnas uppgifter på begäran.

12 § Hamnavgifter för fartyg och last samt andra avgifter som debiteras av Hamnbolaget skall, om inte annat överenskommes, betalas innan fartyget lämnar Hamnen.

13 § Hamnbolaget äger rätt att debitera orsakande fartyg, lastägare eller andra för sådana kostnader som uppstått genom åtgärder enligt Hamnreglernas 7 §.

FARTYG OCH SJÖTRAFIK

Anmälningsskyldighet

14 § Innan fartyg anlöper Hamnen ska fartygets befälhavare, redare eller ombud anmäla detta till Hamnbolaget.

Uppgifter om fartygets namn, igenkänningssignal, registrerad ägare samt beställande operatör, om denna är annan än ägaren, skall lämnas till fartygets hamnagent eller direkt till Hamnbolaget.

Anmälan ska ske i så god tid som möjligt, dock inte senare än 24 timmar före fartygets beräknade ankomst. Hamnbolaget kan medge kortare anmälningstid eller befrielse från anmälningsskyldigheten.

Ändringar av beräknad ankomsttid skall utan dröjsmål meddelas till Hamnbolaget.

Anmälan om avgång skall göras senast när fartyget är klart att avgå och samtidigt lämnas uppgift om destinationshamn.

15 § Fartygets ägare, operatör eller ombud ska senast vid fartygets ankomst till Hamnen lämna sådan information som behövs för beräkning av fartygs- och godsavgifter.

Preliminära uppgifter om ankommande och utgående gods lämnas senast vid lossningens eller lastningens början. Slutliga uppgifter ska lämnas senast två arbetsdagar efter fartygets avgång från Hamnen.



Angöring

16 § Fartyg får inte utan tillstånd från Hamnbolaget föras in i Hamnområdet. Fritidsfartyg får dock utan särskilt tillstånd passera Hamnområdet, men inte angöra Hamnens kajer, och skall då framföras så att annan trafik inte störs. Med fritidsfartyg menas i denna Hamnordning skepp och båtar som inte används i yrkestrafik.

Flygplan får inte landa inom Hamnområdet utan tillstånd av Hamnbolaget.

17 § Hamnbolaget bekräftar beställningar och anvisar kajplats med hänsyn till den trafiksituation som råder och förväntas råda då fartyget beräknas anlända. Fartyg i tidtabellbunden linjetrafik kan efter Hamnbolagets godkännande ges företräde.

Hamnbolaget kan fastställa annan ordning om trafik- /lastsituationen så kräver. Fartyg ska i alla avseenden vara klart för lastning/lossning för att kunna hävda turordning.

18 § Fartygets befälhavare ska hålla sig underrättad om vattendjup vid anvisad manövrerings- och förtöjningsplats.

19 § Om det finns risk för att fartyget på grund av sitt skick, kända eller befarade risker med dess besättning eller last eller av annan orsak kan komma att sjunka, hindra fartygstrafiken eller på annat sätt utgöra fara för ordningen eller säkerheten inom Hamnen skall Hamnbolaget informeras om detta och fartyget får inte utan särskilt tillstånd föras in i Hamnen.

Förflyttning, förtöjning, förhalning m.m.

20 § Fartyg ska inom hamnområdet framföras, förtöjas och hanteras så att fara eller hinder inte uppkommer för personer, andra fartyg, gods och anläggningar samt att fartygstrafiken inte onödigtvis hindras eller störs. Med hantering avses såväl hantering av fartyget som hantering av fartygets utrustning.

21 § Fartygets befälhavare ska iaktta särskild försiktighet vid passage av platser där det pågår arbete i vatten.

22 § Fartyg får inte ankra eller släpa ankare inom Hamnområdet. Har ankring eller släpning av ankare ändå skett ska detta anmälas till Hamnbolaget.

23 § Vid framförande, förtöjning och förhalning ska åtgärden vidtas med assistans av bogserbåt, om det behövs med hänsyn till ordningen eller säkerheten inom Hamnen. Hamnbolaget kan besluta att bogserbåtsassistans i vissa fall är obligatorisk.

Bogserbåtsassistans tillhandahålls av fristående bogserbåtsbolag.

24 § Befälhavare, redare eller ägare ska på uppmaning av företrädare för Hamnbolaget utan dröjsmål flytta eller förhala fartyget eller vidta andra åtgärder med fartyget vilka är påkallade med hänsyn till ordningen, säkerheten och den kommersiella driften i hamnen.

25 § Innan ett reparations- eller underhållsarbete eller motsvarande arbete från kaj eller flotte, undervattensarbeten eller dylikt påbörjas ska tillstånd inhämtas från Hamnbolaget. Dykning och undervattensarbeten får ske endast efter tillstånd av Hamnbolaget.

Innan fartyg genom reparation eller motsvarande arbete tillfälligt görs manöverodugligt ska tillstånd inhämtas från Hamnbolaget.



Rundkörning av propeller vid kaj får ske endast efter tillstånd från Hamnbolaget.

26 § Fartyg får aldrig lämnas utan kvarvarande besättning som vid varje tidpunkt kan flytta/förhala fartyget.

27 § Uppläggning av fartyg får ske endast efter tillstånd från Hamnbolaget.

28 § Fartygs befälhavare är skyldig att se till att förorenande ämnen eller avfall från fartyget inte kommer ut i vattnet. Befälhavaren är också skyldig att se till att fartygsdriften inte förorsakar oskäligen olägenhet för andra som använder Hamnen och att omedelbart underrätta Hamnbolaget om förorenade ämnen eller avfall som kommit ut i vattnet samt att se till att ämnena eller avfallet avlägsnas.

Befälhavare, redare, ägare eller ombud för någon av dessa ska omedelbart anmäla till Hamnbolaget om ett fartyg sjunkit, stött på grund, blivit manöverodugligt, fått nedsatt manöverförmåga eller läckt ut olja eller annan förorening.

29 § Den som inom Hamnområdet skadar person, fartyg, anläggning, gods eller någon annan egendom ska omedelbart anmäla detta till Hamnbolaget.

Ägare till annat sjunket föremål som kan utgöra hinder för eller skada på fartyg eller anläggning ska göra en anmälan till Hamnbolaget. Om annan än ägaren hade föremålet om hand när det sjönk, åligger anmälningsskyldigheten denne. Om föremålet har förlorats från ett fartyg ska fartygets befälhavare, redare eller ägare eller ombud för någon av dessa göra anmälan.

30 § Användning av öppen eld eller rökning får inte förekomma där anslag om sådant förbud finns.

TERMINALBESTÄMMELSER

31 § "Sveriges Hamnars Terminalbestämmelser 1989" (Terminalbestämmelserna) är tillämpliga på sådana uppdrag som anges i Terminalbestämmelsernas § 1. Terminalbestämmelserna, som ingår som en del av Hamnordningen, återges i sin helhet i Bilaga 2.

Särskilt, men utan åsidosättande av övriga klausuler, hänvisas till Terminalbestämmelsernas

- Ansvarsbestämmelser (2 §)
- Reklamation och Preskription (3 §)
- Försäkring (4 §)
- Uppdragsgivarens informationsskyldighet och ansvar (5 §)
- Hinder för uppdragets fullgörande (6 §)
- Panträtt (8 §)

Vid bristande överensstämmelse mellan Hamnordningen och dessa Terminalbestämmelserna gäller Hamnordningen.

Godshantering

32 § Gods ska inom hamnområdet hanteras så att personer, gods, fartyg och anläggningar inte kommer till skada eller utsätts för fara.



33 § Hamnbolaget utför all godshantering på sina områden i enlighet med Taxor och Föreskrifter och tillhandahåller därmed personal samt övrig utrustning. Gods får inte hanteras utan föreliggande avtal med Hamnbolaget.

Lagring och uppläggning av gods

34 § Gods, fordon eller annat material ska hanteras, läggas eller ställas upp på plats som anvisas av företrädare för Hamnbolaget och på sådant sätt att hamnplaner, byggnader, gatubeläggningar, spår, kranar och annat inte skadas, att brandgator inte blockeras och att fara för person inte uppkommer.

35 § Hamnbolagets upplåtelse av mark för gods som befinner sig inom Hamnen innebär inte, om inte annat särskilt och skriftligen avtalas, att Hamnbolaget omhändertar godset utan endast att Hamnbolaget upplåter plats där gods tillfälligt kan läggas upp.

ÖVRIGA TJÄNSTER

36 § För tjänster som inte behandlas i dessa Hamnregler eller i Taxor/Föreskrifter ingås vid behov särskilda överenskommelser.

HAMNENS ANSVAR

Fartyg

37 § Ansvarsförutsättningar

För skada på fartyg ansvarar Hamnbolaget endast om skadan eller förlusten bevisligen orsakats genom fel eller försummelse av Hamnbolaget eller dess anställda.

Hamnbolaget ansvarar inte för konsekvensskador, indirekta förluster och dröjsmålsskador.

38 § Answarets omfattning

Ersättning för skada på fartyg är begränsat till 500.000 SDR per skadefall. Med skadefall förstås skada och förlust som inträffar vid ett och samma tillfälle. Om skadan eller förlusten drabbat flera fartyg och överstiger begränsningsbeloppet 500.000 SDR ska detta belopp fördelas proportionellt i förhållande till det belopp vartill varje skadelidandes skada eller förlust bestäms. SDR förstås de av Internationella valutafonden använda särskilda dragningsrätterna.

Gods och terminaluppdrag

39 § Ansvarsförutsättningar och Answarets omfattning

Terminalbestämmelserna (Bilaga 2) reglerar Hamnbolagets ansvar för skador och dröjsmål för sådan service som anges i Terminalbestämmelserna 1 § men endast i sådan omfattning att 37 och 38 §§ i denna Hamnordning inte gäller.

REKLAMATION, PRESKRIPTION, HANDLÄGGNING AV TVISTER OCH TILLÄMPLIG LAG

40 § Reklamation

Reklamationer skall framställas skriftligen utan oskäligt uppehåll och för synliga skador omedelbart efter det att skadan inträffat eller borde ha upptäckts. Om skriftlig reklamation inte lämnas inom skälig tid får felet inte åberopas som grund för krav mot Hamnbolaget.



41 § Preskription

Hamnbolagets ansvar preskriberas under alla omständigheter och krav blir preskriberade om inte ordentligt verifierat skriftligt krav framställs inom ett år efter det att skadan inträffat eller borde ha blivit upptäckt.

Vid regresskrav som riktas mot Hamnbolaget på grund av skada eller förlust för vilken sjörättsligt ansvar gjorts gällande mot Hamnbolagets kund tillämpas samma utsträckning av preskriptionstiden som föreskrivs i 19 kap, 1 § fjärde stycket, sjölagen.

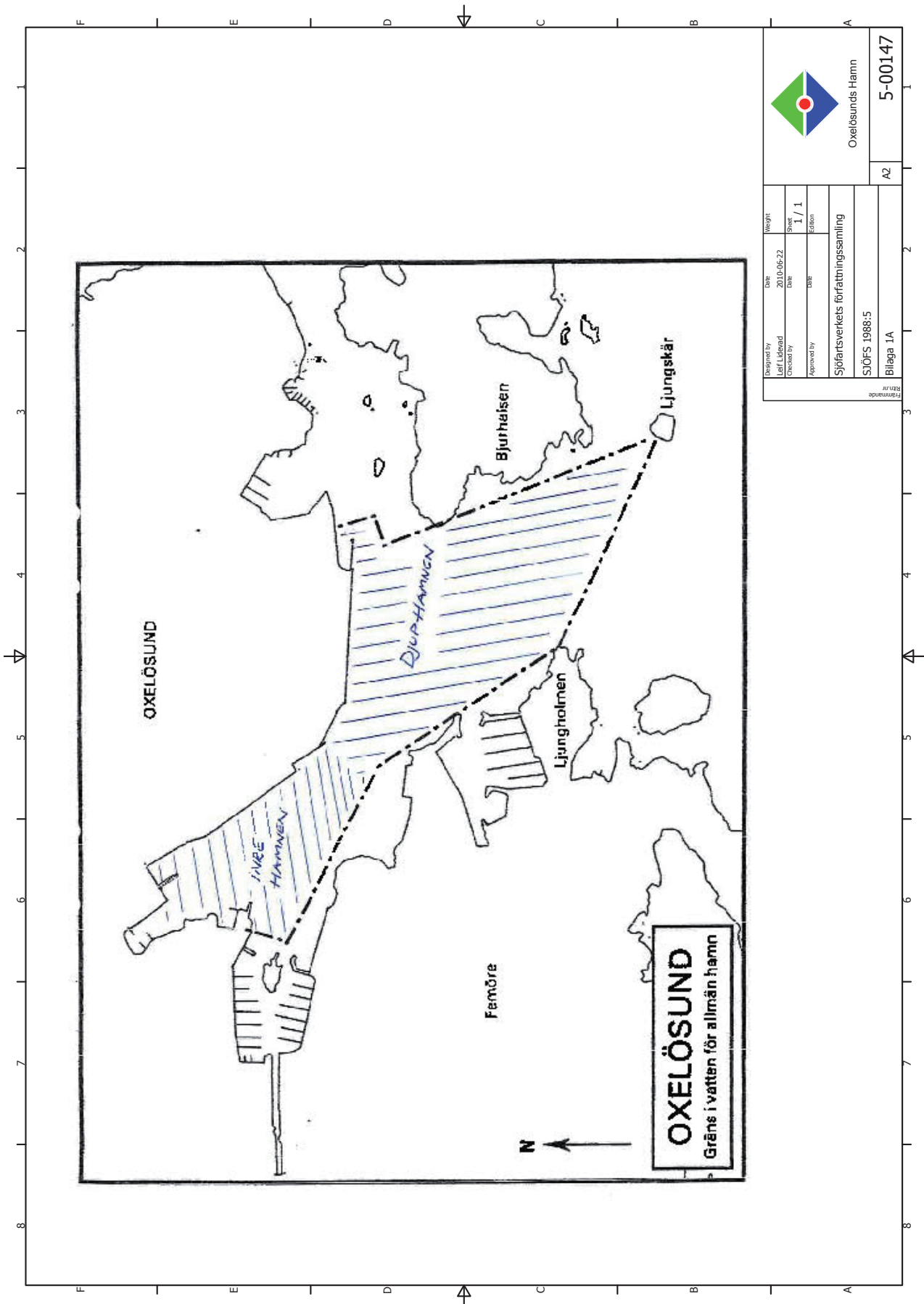
42 § Skiljeklausul och tillämplig lag

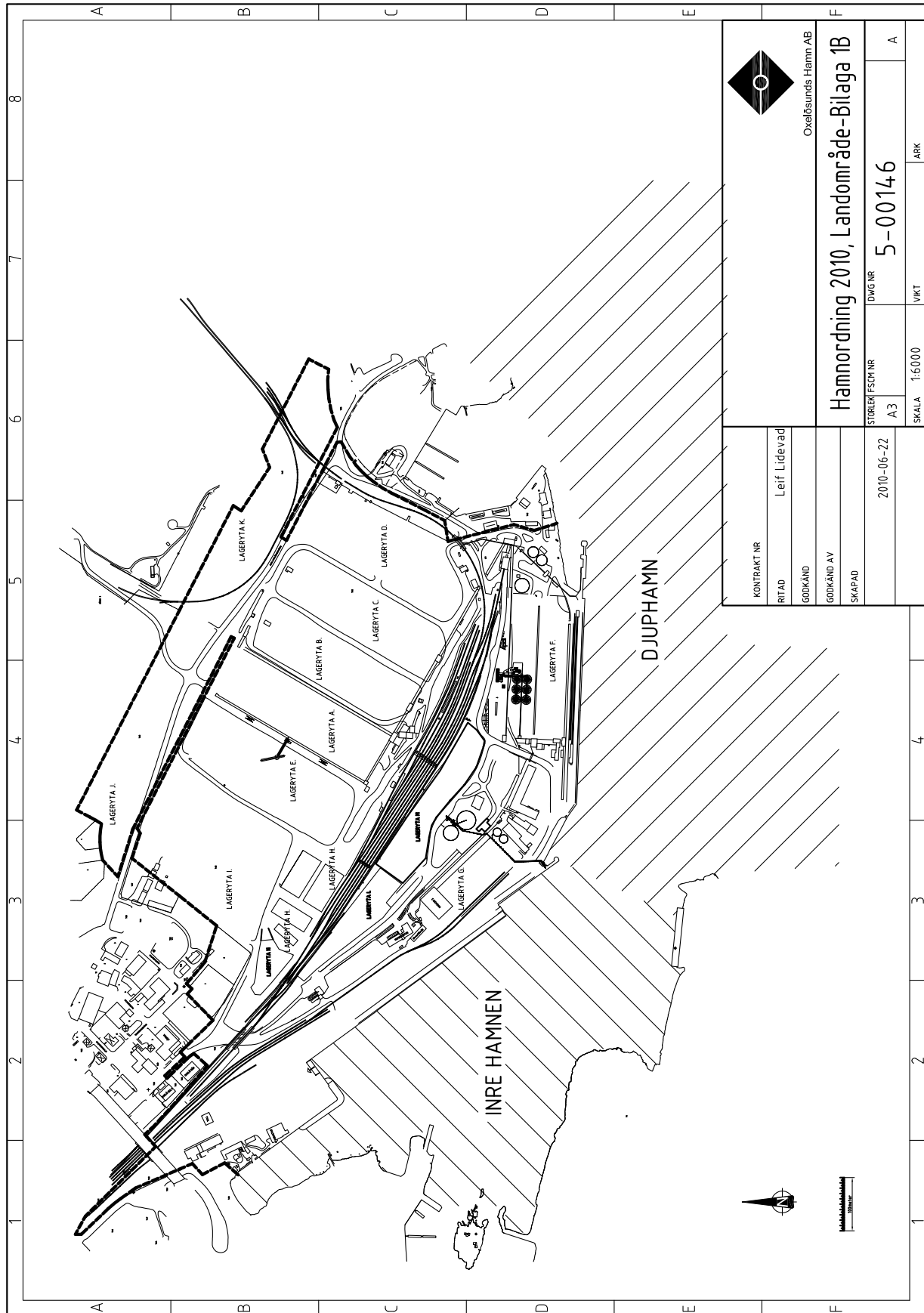
Twister mellan företaget och uppdragsgivaren får, med nedan angivet undantag, icke hänskjutas till domstol utan skall med tillämpning av svensk lag avgöras genom skiljeförfarande på den ort där företaget har sitt säte enligt gällande svensk lag om skiljemän. Vidtagande av rättsliga åtgärder för indrivning av ostridiga fordringar innebär inte avstående från skiljeförfarande i fråga om tvistiga motfordringar, vilka sålunda inte får göras gällande genom genkärsmål eller kvittning annat än i skiljeförfarande.

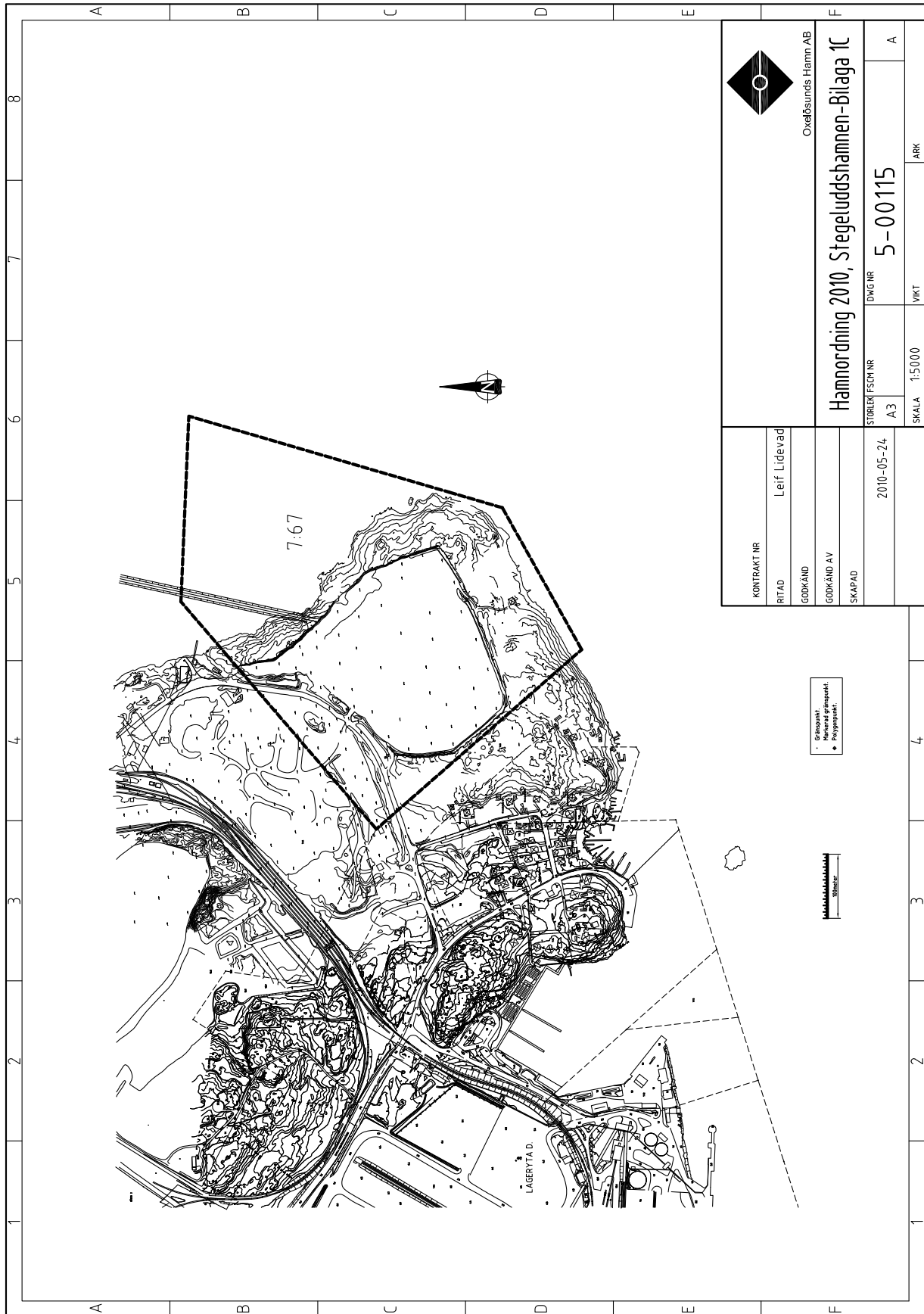
Twist avseende belopp, som ej överstiger fyra gånger det vid tiden för framställande av anspråket gällande basbeloppet enligt lagen (1962:381) om allmän försäkring, får dock ej hänskjutas till avgörande av skiljedomstol.


Bilagor

- 1a Hamnens vattenområden
- 1b Inre hamn och Djuphamn - Landområde
- 1c Stegeludden
- 2 SVERIGES HAMNARs terminalbestämmelser 1989







 Oxelösunds Hamn AB	
KONTRAKT NR	
RITAD	Leif Lidevad
GODKÄND	
GODKÄND AV	
SKAPAD	
Hamnordning 2010, Stegeluddshamnen-Bilaga 1C	
STÖRREK FSCCH NR	DWG NR
A3	5-00115
SKALA 1:5000	
VIKT ARK	

○ Glespunkt
 ● Mätvärd glespunkt
 ◆ Polygonpunkt





SVERIGES HAMNARs terminalbestämmelser 1989

Dessa allmänna villkor är rekommenderade av Sveriges Hamnar. Inga hinder föreligger dock för uppdragsgivare att avtala om andra villkor.

Terminalbestämmelser 1989 utarbetade efter samråd med ICA Aktiebolag, Kooperativa Förbundet, Småföretagens Riksorganisation, Svenska handelskammarförbundet, Grossistförbundet Svensk Handel, Sveriges Industri-förbund, Sveriges Köpmannaförbund, Sveriges Redareförening, Sveriges Speditörförbund.

Dessa bestämmelser är, såvida inte annat avtalats, tillämpliga på terminaluppdrag som utföres av medlem av Sveriges Hamnar nedan kallat företaget.

§ 1 DEFINITIONER

Med terminaluppdrag förstås:

- a) Lastning, lossning samt övrig hantering av fartyg, transportmedel och transportanordningar*
- b) Förvaring av omhändertaget gods*
- c) Packning, ompackning, märkning, sortering, vägning, bevakning och kontroll av godset samt omflyttning och transport av godset inom hamnområdet.*

Med omhändertaget gods förstås gods (inklusive transportmedel och transportanordningar) som tagits in eller upplagrats i varuskjul eller på inhägnat område under den tid godset förvaras där.

Uppdragsgivare är den som uppdragit åt företaget att utföra terminaluppdrag eller den för vars räkning ett sådant uppdrag lämnats.

§ 2 ANSVARSBESTÄMMELSER

a) Ansvarsförutsättningar

För skada på eller förlust av omhändertaget gods ansvarar företaget, där det inte visar att rimliga åtgärder vidtagits för att förhindra skadan eller förlusten. I övrigt ansvarar företaget endast om skadan eller förlusten bevisligen orsakats genom fel eller försummelse av företaget eller dess anställda.

b) Ersättningsregler

Då företaget är skyldigt att utge ersättning för skada på eller förlust av gods beräknas värdet enligt handelsvärdet eller det gängse värdet på gods av samma slag och beskaffenhet vid skadetillfället.

Om godset gått förlorat eller totalskadats ska skadan ersättas med hela beloppet. Vid minskning eller delskada ska beloppet nedsättas på sätt som motsvarar skillnaden mellan godsets värde i oskadat skick enligt ovan angivna beräkningsgrund och dess värde i skadat eller minskat skick.

c) Answarets omfattning

Ersättning för skada på, eller förlust av, godset är begränsat till 2 SDR per kg av den del av godset som förlorats, minskat eller skadats. Företagens ansvar är under alla förhållanden*



begränsat sålunda att ersättning, såvida ej annat avtalats, ej utgår för belopp som överstiger 50.000 SDR eller vid skada på fartyg 500.000 SDR per skadefall. Med skadefall förstås skada och förlust som inträffar vid ett och samma tillfälle. Om skadan eller förlusten drabbat flera och överstiger begränsningsbeloppen 50.000 SDR respektive 500.000 SDR ska detta belopp fördelas proportionellt i förhållande till det belopp vartill varje skadelidandes skada eller förlust bestäms

Ersättning för dröjsmål, följdförlust eller indirekt skada utgår ej i vidare mån än vad som framgår av det följande. Beträffande sådan skada ska ansvaret vara begränsat sålunda att ersättning ej utgår för belopp som överstiger vederlaget för uppdraget till företaget för det gods som fördröjts, gått förlorat eller skadats. Beträffande omhändertaget gods ska dock gälla att den skadelidande har rätt till ersättning som om godset gått förlorat om det ej lämnats ut inom 30 dagar efter begäran. Ersättning för regressanspråk föranledda av att uppdragsgivaren

betalat ersättning till reklamant på grund av dröjsmålsansvar enligt tvingande sjörättsliga bestämmelser ska utgå i den mån företaget bevisligen orsakat det dröjsmål som föranlett utbetalningen.

Befrielse från, eller begränsning av, ansvaret enligt dessa bestämmelser ska tillämpas ifråga om varje talan mot företaget angående ersättning på grund av terminaluppdrag, vare sig talan grundats på kontraktsförhållande eller ej.

* Med SDR förstås de av Internationella valutafonden använda särskilda dragningsrätterna.

d) Anställdas och medhjälparens ansvar

Om talan väckts mot någon av företagets anställda eller medhjälpare har denne rätt att göra gällande samma befrielse från, eller begränsning av, ansvaret som företaget kan åberopa enligt dessa bestämmelser. Det sammanlagda belopp som kan erhållas av företaget dess anställda eller medhjälpare ska inte överstiga de gränser som föreskrivs i bestämmelserna.

e) Förlust av begränsningsrätten

Den rätt till ansvarsbegränsning som föreligger enligt dessa bestämmelser ska inte gälla om det visas att förlusten eller skadan orsakats genom en åtgärd eller underlåtenhet av företagets verkställande ledning med uppsåt att orsaka förlusten eller skadan eller genom grovt åsidosättande av tillbörlig omsorg och med vetskap om att förlust eller skada sannolikt skulle inträffa. Motsvarande regler ska gälla för företagets anställda eller övriga medhjälpare.

§ 3 REKLAMATION OCH PRESKRIPTION

a) Reklamation

Anmärkningar mot företaget ska framställas utan oskäligt uppehåll. Dessa bör vid synlig minskning eller skada framställas omedelbart vid godsets mottagande och eljest inom sju dagar efter mottagandet.

b) Preskription

Talan mot företaget ska vid äventyr av talans förlust väckas inom ett år. Tiden ska vid minskning eller skada på gods räknas från den dag godset lämnades ut. Vid förlust av hel sändning eller annan skada ska tiden räknas från det 30 dagar förflutit sedan företaget omhändertagit godset, dock att talerätten är bevarad intill dess att 30 dagar förflutit från det att kunden upptäckt eller bort upptäcka förlusten eller skadan. Vid regresskrav som riktas mot företaget på grund av



skada eller förlust för vilken sjörättsligt ansvar gjorts gällande mot uppdragsgivaren tillämpas samma utsträckning av preskriptionstiden som föreskrivs i 19 kap.1 § fjärde stycket, sjölagen.

§ 4 FÖRSÄKRING

Företaget försäkrar godset endast efter skriftlig instruktion från uppdragsgivaren.

§ 5 UPPDRAGSGIVARENS INFORMATIONSSKYLDIGHET OCH ANSVAR

Uppdragsgivaren ska lämna företaget all den information som är nödvändig eller av betydelse för uppdragets fullgörande. Uppdragsgivaren svarar för att godset riktigt förtecknats och beskrivits samt för att de bestämmelser som gäller för hantering och transport (t ex enligt IMDG, ADR, RID och RAR) vederbörligen uppfyllts. Uppdragsgivaren är skyldig att hålla företaget skadelöst för alla kostnader och utgifter som kan uppkomma genom att

- a) uppgifterna rörande godset är oriktiga, otydliga eller ofullständiga
- b) godset är bristfälligt förpackat, märkt, deklarerat etc
- c) de bestämmelser som åvilar honom med avseende på godsets hantering eller transport inte iakttagits
- d) godset av honom bristfälligt lastats eller stuvats, t ex på vägfordon, järnvägsvagn, flak eller i storbehållare (containers) o dyl.
- e) godset har sådana skadebringande egenskaper som företaget inte rimligen kunnat inse.

§ 6 HINDER FÖR UPPDRAGETS FULLGÖRANDE

Om på grund av oförutsedda omständigheter uppdraget måste fullgöras på ett annat sätt än vad som ursprungligen avsetts åligger det företaget att, såvitt möjligt, underrätta uppdragsgivaren med begäran om instruktioner. Om det inte är möjligt att få sådana instruktioner i tid, har företaget rätt att fullgöra uppdraget på bästa lämpliga sätt och på uppdragsgivarens risk och bekostnad. Om hinder skulle uppstå att utlämna godset i tid, ska företaget ha rätt att uppskjuta utlämningen under den tid hindret varar.

§ 7 SÄRSKILDA AVGIFTER

Uppdragsgivaren är skyldig att erlägga betalning till företaget för sådana utlägg som företaget har haft för tullavgifter, skatter eller andra offentliga avgifter, även som för särskilda eller oförutsedda avgifter och kostnader i anledning av terminaluppdraget som företaget med rimliga åtgärder inte kunnat förhindra.

Om företaget skulle drabbas av sådana särskilda eller oförutsedda avgifter, kostnader eller arbetsavgifter, ska uppdragsgivaren betala för dessa i tillägg till gällande taxa.

§ 8 PANTRÄTT

Företaget har panträtt på gods under dess kontroll för alla å detsamma vilande kostnader samt för övriga fordringar mot uppdragsgivaren härrörande från terminaluppdrag mellan företaget och uppdragsgivaren.

Om godset förekommer eller förstörs har företaget motsvarande rätt i ersättningsbelopp från försäkringsbolag, fraktförare eller annan.



Vid utebliven likvid för förfallen fordran äger företaget låta på betryggande sätt sälja så mycket av godset att förutom kostnader dess sammanlagda fordringar täcks.

Företaget ska, om så är möjligt, i förväg underrätta uppdragsgivaren om planerade åtgärder för godsets försäljning.

§ 9 SKILJEKLAUSUL OCH TILLÄMPLIG LAG

Twister mellan företaget och uppdragsgivaren får, med nedan angivet undantag, icke hänskjutas till domstol utan ska med tillämpning av svensk lag avgöras genom skiljeförfarande på den ort där företaget har sitt säte, enligt gällande svensk lag om skiljemän. Vidtagande av rättsliga åtgärder för indrivning av ostridiga fordringar innebär inte avstående från skiljeförfarande i fråga om tvistiga motfordringar, vilka sålunda inte får göras gällande genom genkärsmål eller kvittning annat än i skiljeförfarande.

Twist avseende belopp som ej överstiger fyra gånger det, vid tiden för framställande av anspråket, gällande basbeloppet enligt lagen (1962:381) om allmän försäkring, får dock ej hänskjutas till avgörande av skiljedomstol. (Med basbelopp avses prisbasbelopp)



Oxelösunds Hamn AB

Oxelösunds Hamn AB, POB 26, SE-613 21 Oxelösund, Sweden
Tel +46 (0)155-25 80 00 Fax +46 (0)155-343 21 port@oxhamn.se www.oxhamn.se