

## Dreamteam

**– Vi är ett dreamteam, säger Annica och Johanna som sitter med produktionssamordnaren i Stålhamnen för avstämning.**

Takten i containerstuffningen har nått nya rekordnivåer. Vi har löst de tekniska problemen för att lasta lång grovplåt i container utan att skada vare sig container eller plåt. Man blir stolt över att tillhöra ett sådant gäng!

Inom kort tar vi i drift en nybyggd containerstuffningslinje. Där ska vi på ett produk-

tivt sätt lasta containers med stålprodukter, men även annat tungt gods kan bli aktuellt. I anslutning till stuffningslinjen byggs en containerterminal och tomcontainerdepå som också blir klar under hösten. Det är mycket hårda grejor i en hamn.

Vi bygger ett dreamteam. Oxelösunds Hamns Pro-

duktionsSystem, OPS, är en viktig verktygslåda för att nå dit. Men det börjar med en tro på kraften i engagerade medarbetare som tar ansvar och får växa i sin yrkesroll och som människa. Arbetet bygger på ett decentraliserat beslutsfattande som kräver att information och kommunikation fungerar så att var och en kan och får ta ansvar över sin arbetsuppgift.

Utvecklingen av OPS började med ett anläggningsperspektiv, med ordning & reda enligt 5S-metoden. Ett förbättringsorienterat arbetssätt börjar alltmer att utvecklas i engagerade grupper. Mätetal, roller och ansvar är andra frågor på dagordningen.

Säkerhetsarbetet är en annan viktig pusselbit. "Säkerheten först" blev arbetsnamnet för att hitta en gemensam syn för alla chefer, tekniker och skyddsombud hur skyddsarbetet skall fungera. Den inarbetas nu i hela organisationen. En utbildning för all personal under rubriken "Varför gör vi inte som vi säger?" körs under hösten. Det fina med uttrycket "Säkerheten först" är att det tvingar oss att leva upp till det. Varje möte börjar med en säkerhets-

punkt. Drömmen är att varje arbetsuppgift börjar med 30 sekunders eftertanke.

Vår stora utmaning är nu att sy ihop säcken med affären och kunden i fokus, lösa uppgiften på ett effektivt sätt, i välskötta anläggningar, utan att skada oss och känna att vi utfört ett meningsfullt arbete, allt inom ramen för en bra miljö. Nu är det mycket mjuka frågor i gång. Första linjens chef tillsammans med stuveri och underhållspersonal spelar bollen med stöd av tekniker, planerare och samordnare. Övergripande ledning och staber ska ge förutsättningar för, stödja och uppmuntra i ansträngningarna. En ny laguppställning börjar formas. Vi skall få ihop hela systemet att verka mot samma mål.

När vi lyckas med det är vi ett av Europas effektivaste stuverier, kanske det bästa. Nästa år måste vi åka ut och se efter vilka som är bäst i vår nisch och jämföra oss med dem. Tänk vilken kraft att kunna ladda våra produkter med arbetet från 220 målsugna medarbetare.

Visionen är enkel: "Vi skall vara ett föredöme för branschen".

  
Erik Zetterlund  
VD

Johanna Eskelinen och Annica Henriksson trivs i sitt arbetslag i Stålhamnen.



Foto: Newmarket Town

# Mot "Europas bästa stuveri"

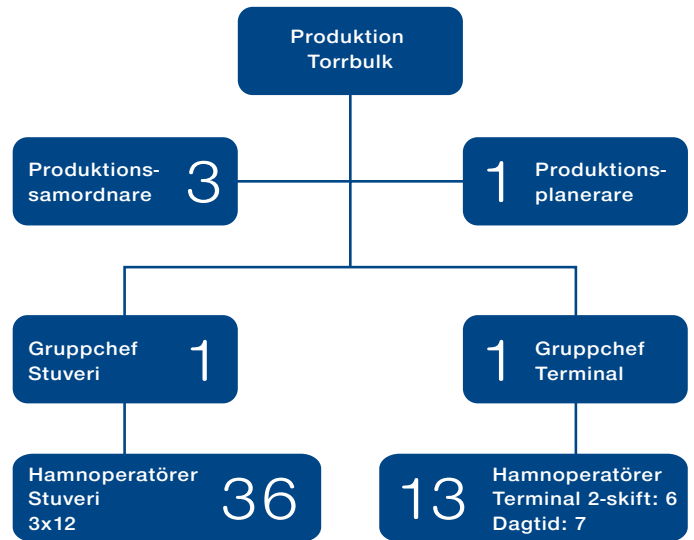
En ny organisation har införts som är en av strategierna för att bli "Europas bästa stuveri".

Torrbulk kommer att utökas med två gruppchefer (se organisationsbild) och området Bulklager med en produktionsstekniker.

En ny organisation har som syfte att anpassa ledningsorganisationen för att stödja ett grupporienterat arbetssätt, få en bättre målstyrning av områdena samt ge ökade förutsättningar till att utveckla OPS-arbetet (Oxelösunds Hamns ProduktionsSystem).

Europas bästa stuveri skall baseras på ett synligt ledarskap i organisationen. Ledningen måste ges förutsättningar att kommunicera regelbundet med medarbetarna hur man ska uppnå målen – samt efterfråga medarbetarnas idéer.

**Åsa Wantzin**  
Produktionschef



# Ny rutin för din beställning!

I samband med att produktionsavdelningen gör om organisationen för bättre kontaktbarhet och effektivitet införs en ny rutin för att beställa lastning/lossning.

Den nya rutinen är framtagen som ett resultat av att kunder i våra kundundersökningar sökt bättre och lättare kontaktvägar till produktionen.

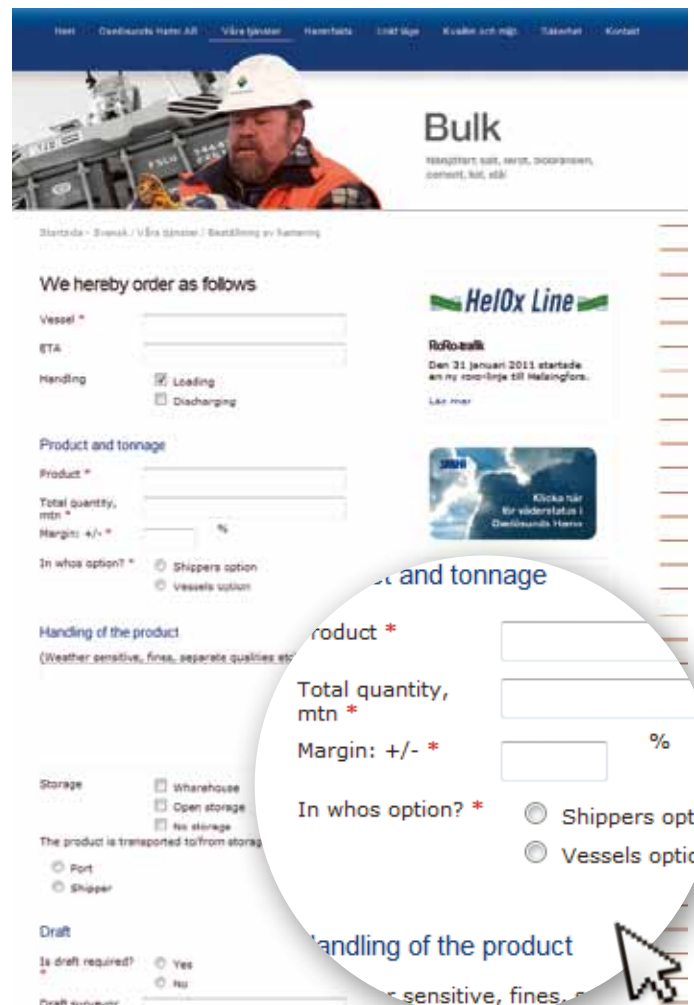
Ändringen görs för att säkerställa att produktionen har rätt information från rätt källa för att utföra lastning eller lossning på bästa sätt.

All orderläggning som tidigare kunde ske per telefon eller mail med olika personer inblandade i hamnens organisation ska nu ske via ett webbformulär på oxhamn.se.

Webbformuläret har vissa obligatoriska fält som måste fyllas i av kunden. All information sammanställs som ett mail direkt till produktionsplaneringen och med en bekräftelse till avsändaren. Under oktober månad slussar vi successivt över alla kunder till att beställa sin hantering via webbformuläret.

Produktionen får samtidigt nya kontaktdetaljer: [planningoperations@oxhamn.se](mailto:planningoperations@oxhamn.se) +46(0)155-25 81 40

**Douglas Heilborn**  
Ansvarig Affärsutveckling





# Nytt bulkmagasin

Oxelösunds Hamn har tecknat ett långt avtal med Söderenergi om hantering av träpellets.

Söderenergi koncentrerar därmed sin import för Fittjaverket i södra Stockholm till Oxelösund. Det nya magasinet ska stå klart innan vintern

och kommer att vara på 4 400 m<sup>2</sup> och rymmer minimum 15 000 ton träpellets. Det nya bulkmagasinet är en del i hamnens exploatering av lagerytorna närmast G:a Oxelösundsvägen och norr om befintliga magasin. Som halleverantör har DeBoer valts tack vare en ny teknisk hallösning.

**Douglas Heilborn**  
Ansvarig Affärsutveckling



3D-modell av nya Magasin 3.

Illustration: De Boer

# Båtbyte Roro

HelOx Line gör under september-oktober månad en uppgradering av tonnage som trafikerar Oxelösund-Helsingfors.

M/V Borden såldes i början av september och byts mot ett annat tonnage. Utvecklingen för linjen tog fart i maj-juni i år, vilket har resulterat i att viktiga kunder har börjat använda linjen.

Den främsta fördelen enligt kunderna är kostnadsbesparingar i form av färre landsvägskilometer, då merparten av godset mellan Sverige och Finland kommer från eller ska till söder om Mälardalen.

I Stockholmstrafiken sker just nu stora ombyggnationer vilket innebär ökat tryck på Essingeleden, ett problem som alltså kan undvikas när den tunga trafiken väljer "Förbifart Stockholm!"



Exemplet med HelOx Line som omdisponerar tung trafik från väg till sjö kommer att lyftas fram som ett praktikfall i en forskningsrapport som utkommer under hösten.

Mer info om trafiken finns på [www.heloxline.com](http://www.heloxline.com)

**HelOx Line**

**Douglas Heilborn**  
Ansvarig Affärsutveckling

# Tunga lyft

Under 2011 skeppar ABB transformatorer via Oxelösunds Hamn. I hamnen har det gjorts kontroller för att verifiera bärigheten i kajer och längs transportvägar.

En lossningsplats med direkt access från järnvägen har gjorts i ordning för att kunna lossa och parkera transformatorer i väntan på skeppning.

Järnvägssträckan mellan Flen och Oxelösund har förstärkts för att klara de här typerna av belastningar.

Affären med ABB befäster järnvägsstråket Bergslagen-Oxelösund som en viktig del i exportindustrins logistikkedja i nutid. Järnvägen har dessutom stor utvecklingspotential när det gäller framtida gruvdrift i Bergslagen.

**Douglas Heilborn**  
Ansvarig Affärsutveckling



Trafikchef Ulf Bäckman och VD Erik Zetterlund inför första lyftet.

Foto: Douglas Heilborn

# Biobränsle i oceantonnage

Under 2010-2011 har kunder via Oxelösund hanterat stora mängder biobränsle ankommande i oceantonnage i den yttre hamnbassängen.

Importen för biobränslekunder ökar. Oxelösunds geografiska läge möjliggör att laster distribueras effektivt till Stockholm, Mälardalen och Östergötland, antingen med bil, tåg eller kusttonnage. Hamnens lageryta F, direkt under "Pinglan", är på 10 000 m<sup>2</sup> och lämplig



Rekordlast med biobränsle, 90 000 m<sup>3</sup> flis på Lageryta F.

Foto: Johan Hammarström

för att hantera stora mängder biobränsle i dagsläget.

Den inre hamnbassängen kan i framtiden även hantera större biobränslelast. En teknisk lösning med transport-

band till/från lagerytor finns på ritbordet och kan sjösättas tillsammans med rätt kund i framtiden.

**Douglas Heilborn**  
Ansvarig Affärsutveckling

# Den gångna sommaren

Sommaren är nu över och vi blickar tillbaka på en intensiv period med livlig produktion.

Under semesterperioden (15/6 - 31/8) hanterade vi totalt 150 fartyg med 820 000 ton last! Det betyder 10 800 ton last per dag av vanliga varuslag såsom plåt, malm, kol, biobränslen, containers mm.

Vår allmänna uppfattning är att fartygen har ankommit med relativt jämna mellanrum – dvs inga längre väntetider har uppstått varför redare och varuägare fått en bra service under semestertiden.

Sammanfattningsvis – produktionen och servicen fungerade bra under den gångna sommaren.

**Bo Ytterström**  
Marknadschef

## Sommarjobb 16-18 år

Varje sommar erbjuder Oxelösunds Hamn de anställdas barn att söka sommarjobb vid företaget.

Arbetsuppgifterna är varierande såsom att rensa ogräs, måla pollare, rensa sly, enkla målning som parkeringsrutor etc. Arbetsuppgifterna är ur säkerhetssynpunkt enkla och ofarliga.

Företaget utser alltid en handledare som ansvarar för sommarjobbarna. I år var det Mark Andersson. Handledaren ger instruktioner hur arbetena ska utföras och hjälper till med material som målarfärg mm.

Företaget försöker varje år även att erbjuda sommarjobbarna 1-2 studiebesök inom företaget och sista dagen bjuds de på pizza!

**Lotta Cosford**  
Personalchef

## Underhållsinsatser

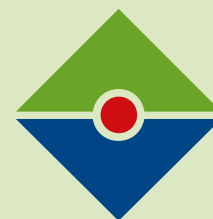


Foto: Jens Jacobsen

Under sommaren har vi fortsatt att satsa på och utveckla det förebyggande underhållet samt ordning & reda-arbetet genom 5S.

Som vanligt under sommarperioden sker mycket asfaltering och oljebyten. Vår skeppslastare och en bandutläggare har fått lite extra omsorg med bl a några växellådsrenoveringar.

**Jens Jacobsen**  
Underhållschef



## Oxelösunds Hamn

Oxelösunds Hamn AB, POB 26  
SE-613 21 Oxelösund, Sweden

Tel +46 (0)155-25 80 00

Fax +46 (0)155-343 21

port@oxhamn.se, www.oxhamn.se

## Ny medarbetare



Jaana Thunberg.

Foto: Newmarket Town

Från 20:e juni finns Jaana Thunberg på Marknadsavdelningen som marknadsassistent efter Minna Sahl som flyttat till Sao Paulo i Brasilien.

Jaana är utbildad systemvetare på Mälardalens Högskola och har under sin karriär bl a varit egen företagare. Hon är redan starkt involverad i de dagliga kontakterna och de arbetsuppgifter som finns på företaget.

Hon kontaktas på telefon 0155-25 81 19 eller e-post jaana.thunberg@oxhamn.se

**Bo Ytterström**  
Marknadschef